



Neeme Kooli sisehindamise aruanne

Õppe-ja kasvatustegevuse ning juhtimise tulemuslikkuse analüüs

Dokument on koostatud põhikooli- ja gümnaasiumiseaduse § 78 alusel, mis ütleb, et vähemalt üks kord arengukava perioodi jooksul tehakse koolis sisehindamist, mille käigus analüüsitakse kooli õppe- ja kasvatustegevust ja juhtimist ning hinnatakse nende tulemuslikkust. Selle dokumendi alusel selgitatakse välja kooli tugevused ja parendusvaldkonnad, millest lähtuvalt koostatakse kooli arengukava.

1. Õppeasutuse üldandmed

Kooli aadress: Neeme Kool, Neeme Kool, Jäelähtme vald

Õppeasutuse pidaja: Jõelähtme Vallavalitsus

Sisehindamise periood: 2012 –2015

Õppeasutuse vorm: põhikool (1.-6. klassi)

2. Sissejuhatus

Neeme Koolis käsitletakse sisehindamist kui pidevat protsessi, mille eesmärk on tagada õpilaste arengut toetavad tingimused ja kooli järjepidev areng, selgitades välja kooli tegevuse tugevused ning parendusvaldkonnad. Sisehindamisel toimus õppe-ja kasvatustegevuse ja juhtimise analüüsimine ning tulemuslikkuse hindamine. Analüüsi tulemused on vormistatud käesolevaks sisehindamise aruandeks. Aruandes on välja toodud kooli tegevuse tugevused ja parendusvaldkonnad, millega on arvestatud kooli arengukava koostamisel. Aruande koostamisel on analüüsitud kooli tegevuste tulemuslikkust viies valdkonnas:

1. eestvedamine ja juhtimine;
2. personalijuhtimine;
3. koostöö huvigruppidega;
4. ressursside juhtimine;
5. õppe-ja kasvatusprotsess.

Käesolev aruanne ei ole kooli igapäevategevuse ülevaade, vaid kajastab teavet õppeasutuse tulemuslikkuse kohta eelkõige selles osas, kas õppeasutuse poolt kavandatu kooli arengukavas aastateks 2012 – 2014 on olnud tulemuslik õpilaste ning õppeasutuse arenguks ja vajalike juhtimisotsuste vastuvõtmiseks. Õppe-ja kasvatustegevuste ning juhtimise tulemuslikkuse hindamisel oli kasutatavaks põhimetoodikaks SWOT analüüs.

Edasised tegevused õppe-ja kasvatustegevuse ning juhtimise tulemuslikkuse parendamiseks on esitatud kooli arengukavas aastateks 2016 –2020.

Sisehindamise aruanne kirjeldab kooli pideva parendamise protsessi väljundit tugevustena ja parendusvaldkondadena ja ei kirjelda sisehindamise protsessi. Tugevustena on käsitletud saavutusi, mis väljendavad muutusi kooli tegevuses ning on sisehindamise kui pideva protsessi rakendamise tulemused.

2.1 Õppeasutuse lühikirjeldus ja eripära

Esmakordselt hakati Neeme külas haridust andma 1897. aastal Mardi talu tagakambris. 1899. aastal 25. oktoobril õnnistati sisse uus koolihoone küla alguses, metsa ääres. Praegu asub seal Vana Kala kõrts. Praegune maja valmis 1936. aastal. Uues majas alustati tööd 6 klassiga. 1970. aastal kool suleti ja taasavati 1991. aastal 4-klassilise algkoolina. 1993. aastal muudeti Neeme Algkool lastevanemate soovil 5-klassiliseks. 2003. aastal sai koolist 6-klassiline algkool. Neeme küla hariduselust saab täpsemalt lugeda kooli kodulehelt www.neemekool.ee

Tööd alustati 1991. aastal 2 õpetaja ja 9 lapsega. Praeguseks on õpilasi 31 ja õpetajaid 9, kellest 3 on põhikohaga ning 6 osalise koormusega. 25.augustil 2011.aastal kinnitas Jõelähtme Vallavalitsus kooli uue põhimääruse, mille järgi on kooli nimeks Neeme Kool.

Missioon

Jõelähtme valla uhkuseks on väike hubane korralikult remonditud ja varustatud Neeme Kool, kus lapsed armastavad olla ka väljaspool koolitunde ning kust saadud mälestused ja teadmised-oskused-vilumused toetavad neid kogu elu. Neeme Kooli missiooniks on luua

võimalused laste emotsionaalse andekuse arenemiseks ja konkurentsivõimelise hariduse omandamiseks.

Visioon

1. Neeme Kooli õpilane on positiivse maailmavaatega, tasakaalukas ja iseseisev isiksus.
2. Eesti küla säilitamine kultuuri- ja haridustegevuse edendamise läbi.

Moto

Et olla suur, peab olema olnud väike.

Põhiväärtused

Neeme Kool on väga väike kool, mis võimaldab läheneda igale isiksusele individuaalselt. Ükski laps ei jää märkamata. Õpilane tunneb end turvaliselt ja vajalikuna. Tähtsal kohal on emotsionaalse intelligentsuse arendamine. Põhimõte on, et keegi ei ole teisest parem, me kõik oskame midagi väga hästi.

Neeme Kooli üldeesmärk on luua tingimused isiksuse kujunemiseks,

1. kes austab ennast ja kaasinimesi;
2. soovib ja oskab teha koostööd;
3. austab ja järgib seadusi, on teadlik oma kodanikukohustustest ja – vastutusest;
4. armastab isamaad, määratleb end Jõelähtme valla, Eesti ja Euroopa kodanikuna;
5. armastab kodu ja perekonda;
6. austab oma rahva kultuuri, omab ettekujutust maailma rahvaste kultuuridest, suhtub neisse eelarvamustevabalt ja lugupidavalt;
7. hoiab loodust, elab ja tegutseb keskkonda säästes;
8. juhindub oma valikutes ja tegudes eetika alusväärtustest: inimelu pühadus, vägivallast hoidumine, vabadus, õiglus, ausus, vastutus;
9. hindab ilu ja headust;
10. väärtustab tervislikke eluviise, arendab oma vaimu ja keha;
11. mõtleb süsteemselt, loovalt ja kriitiliselt; on avatud enesearendamisele;
12. suudab valida, otsustada ja vastutust kanda;
13. suudab hankida ja kasutada infot;
14. püüab mõista asjade tähendust, nähtuste põhjusi ja seoseid, on motiveeritud õppima ja oskab õppida.

Selleks on vaja:

1. luua õppimiseks ja arenguks positiivne ja toetav mikrokliima;

2. võimaldada õpilastele võimetekohase hariduse omandamine;
3. arendada iseseisva töö oskust ning loovust ja tööd meeskonnas;
4. toetada lapse soovi ja huvi õppida ning omandada teadmisi, oskusi ja vilumusi eduelamust tundes;
5. tõsta kooli õpilaste ja lastevanemate, töötajate rahulolu õppe-kasvatustegevuse korralduse ja tulemustega;
6. tagada kooli poolt antava hariduse taseme stabiilne ja üldiselt aktsepteeritud usaldatavus;
7. korraldada õpilaste tervislikuks arenguks ja kasvuks vajalikke tegevusi, et parandada laste tervist ja üldist elukvaliteeti.

Kooli sümboolika

Koolil on oma logo. Neeme Kooli logo on nii lojuva kui tõusva päikese kujutis, sest Neemes päike loojub ja ka tõuseb merest, mis on ebatavaline vaatepilt isegi meie mereriigis. Meid kolmest küljest ümbritsev meri ja avarus on sinist värvi, poolsaar hõbedane. Logo värvid ja kogu sümboolika meenutavad Neeme küla vappi, mis on Eesti esimene külavapp. Logo keskel on kujutatud Neeme kooli selle maja ust, mis ehitati 1936. a. eesti arhitekti A. Volbergi projekti järgi külameeste nõu ja jõuga. See uks avab tee teadmiste maailma ja hiljem laia ilma. Kooli ukse ees on kaks vastupidavat jässakat rannamändi, mis on meretormide käes hästi vastu pidanud. Kooliharidust hakati Neeme külas andma 1897. aastast alates.

Jõelähtme vallas on 3 kooli ja 3 lasteaeda. Kõik haridusasutused on heas korras ning võib öelda, et vallas on hariduselu arendamine prioriteediks. Vallavalisusega sujub koostöö väga hästi ning usaldatakse koolis tehtavaid juhtimisotsuseid. Tänu püsivale töökollektiivile on Neeme Kool arenguvõimeline, traditsioone hoidev ja külaväärtusi kujundav.

Kooli eripärana võib esile tuua mitmeid aastatega kujunenud alljärgnevaid traditsioone:

1. võõrkeelte õpetamine (inglise keel I klassist, vene keel V klassist, prantsuse ja saksa keele õppimise võimalus)
2. orienteerumine;
3. kodukoha kultuuriloo õpetamine;
4. näiteringi etendused jõulupeol ja lõpuaktusel;
5. emakeelenädal (oma kirjutatud ja valmistatud raamatute näitus)

6. jõulunädal (adventiaja esmaspäevased muinasjutud, metsloomadele külla, jõulusoovid kuuse all, jõulupidu)
7. valla I-IV klassidele emakeelepäeva tähistamine (korraldamine käib külakorda)
8. valla V-VI klasside orienteerumisvõistlus (korraldab Neeme Kool)
9. valla I-VI klasside talispordipäev (korraldab Kostivere Kool)
10. valla I-VI klasside kevadine spordipäev (korraldab Loo Keskkool)
11. kooli juubelite tähistamine

2.2 Peamised eesmärgid Neeme Kooli 2011 –2014. a arengukavas

Eestvedamise ja strateegilise juhtimise valdkond

1. Uuendada täielikult kodulehte
2. Teha korda arhiiv, minna üle digitaalsele dokumendihaldusele (EKIS)
3. Kujundada ning osta koolitekkel
4. Parandada töötajate töötingimusi: õpetajate tuba, töötervishoiualased tegevused (arstlikud kontrollid, stressi maandamine)
5. Selgitada kooli pidajale ruumipuuduse ohtu: vastavad taotlused, vestlused

Personalijuhtimise valdkond

1. Töötada välja uue töötaja „Tere tulemast“ kaust
2. Teha koolitusplaanis rohkem koostööd valla teiste koolidega
3. Muuta personali tunnustus- ja tähelepanuosutamissüsteem motiveerivamaks
4. Koolitada õpetajaid seoses uue PGSiga

Huvigruppidega koostöö valdkond

1. Täiendada valla koolidevahelisi ühisüritusi: orienteerumispäev Neemes, suusapäev Kostiveres, kergejõustiku võistlused Lool
2. Kutsuda taas kokku vilistlaskogu enne kooli 115. sünnipäeva, tähistada kooli 115. sünnipäeva koostöös huvigruppidega
3. Tutvustada uusi kooli dokumente lastevanematele
4. Teha laialdasemat koostööd Päästeametiga. Märksõnad: veekogu, erinevad hädaolukorrad
5. Avaldada külaajalehes Oma Poolsaar õpilaste jutustusi koolielust

Ressursside juhtimise valdkond

1. Kaasajastada õpikeskkond vastavalt PGSile

2. Toetada töötajaid laialdasemas IKT vahendite kasutamises: IT-spetsialisti abi, koolitused
3. Lahendada 2013.aasta sügiseks ruumipuuduse probleem

Õppe - ja kasvatusprotsessi juhtimise valdkond

1. Viia kooli õppekava 2013. aastaks vastavusse riikliku õppekavaga
2. Rakendada e-kool
3. Tähistada küla vaatamisväärsused ja ajaloolised objektid infotahvlitega
4. Leida õpilaste töödele paremaid väljapanekuid (kool koolist välja)

3. Sisehindamise süsteemi lühikirjeldus

Vastavalt põhikooli- ja gümnaasiumiseadusele § 78 lõikele 2 toimub kooli sisehindamise läbiviimine direktori kehtestatud korra kohaselt. Neeme Kooli sisehindamise kord on ajakohastatud 17.08.2015. Kooli sisehindamise korra koostamisel on lähtutud põhikooli- ja gümnaasiumiseaduse § 78 lõikest 1, mis sätestab, et sisehindamine on pidev protsess, mille eesmärk on tagada õpilaste arengut toetavad tingimused ja kooli järjepidev areng. Siit tulenevalt on kooli sisehindamise protsessi kaasatud kogu kooli kollektiiv, et tagada sisehindamisel kõikide valdkondade tulemuslikkuse hindamine. Kooli sisehindamist tehakse vähemalt üks kord kooli arengukava perioodi jooksul.

Põhikooli-ja gümnaasiumiseaduse § 78 lõike 1 kohaselt analüüsitakse kooli sisehindamisel õppe-ja kasvatustegevust ja juhtimist ning hinnatakse nende tulemuslikkust.

Neeme Koolis toimub sisehindamine viies valdkonnas sisehindamise korras toodud hindamiskriteeriumide alusel. Need viis valdkonda on alljärgnevad:

1. eestvedamine ja juhtimine;
2. personalijuhtimine;
3. koostöö huvigruppidega;
4. ressursside juhtimine;
5. õppe-ja kasvatusprotsess.

Sisehindamise läbiviimist käsitletakse strateegilise juhtimise lahutamatu osana, mis põhineb protsessikesksel lähenemisviisil. Aluseks on pideva parendamise ehk Demingi ringi metodoloogia: kavandamine – kavandatu teostamine –tulemuste hindamine –parendamine.

Põhikooli-ja gümnaasiumiseaduse § 78 lõike 1 kohaselt selgitatakse sisehindamisel välja kooli tegevuse tugevused ja parendusvaldkonnad, millest lähtuvalt koostatakse kooli

arengukava. Põhikooli-ja gümnaasiumiseaduse § 67 lõike 1 kohaselt koostatakse arengukava vähemalt kolmeks aastaks ning arengukavas määratakse kooli arengu eesmärgid ja põhisuunad.

4. Koolitegevuse olulisemad tugevused ning parendusvaldkonnad

4.1 Analüüs hindamiskriteeriumi „Eestvedamine ja juhtimine“ osas

<p>Eelmise perioodi eesmärk: uuendada täielikult kooli kodulehte</p> <p>Koduleht on saanud uue näo ja lastevanemate rahulolu uuringu järgi võib öelda, et info on kodulehelt kergesti leitav. Kodulehel on üleval kõik seadusega ettenähtud dokumendid. Vajakajäämisi on uudiste ülesriputamise ja kodulehele.</p>
<p>Eelmise perioodi eesmärk: Teha korda arhiiv ja minna üle digitaalsele dokumendihaldusele (EKIS)</p> <p>Koolis töötab alates 1.09.2011.a 0,25 kohaga sekretär, kelle ülesanneteks on Eesti koolide haldamise infosüsteemi (EKIS), E-kooli, Eesti Hariduse Infosüsteemi (EHIS) ja kooli kodulehe administreerimine; Statistikaameti aruanded (e-stat) ja muud asjaajamist puudutavaid toiminguid.</p>
<p>Eelmise perioodi eesmärk: Kujundada koolile tekkel ja koolivorm</p> <p>2014 aastal toimusid aktiivsed arutelud lastevanemate, õpilaste ja personaliga koolivormi ja tekli üle. Alates 1.09.2015 on kooli kodukorras muudatus, mis ütleb, et Neeme Kooli õpilasel on võimalus omada koolivormi ja tekli. Täna võib öelda, et koolipere on koolivormi kenasti omaks võtnud ning nii õpetajad kui ka õpilased kannavad uhkusega vormi nii igapäevaselt kui ka pidulikel sündmustel. Koolivormi teeb koolile firma Norrison.</p>
<p>Eelmise perioodi eesmärk: Parandada töötajate töötingimusi: õpetajate tuba, töötervishoiualased tegevused (arstlikud kontrollid, stressi maandamine)</p> <p>2013.a - I korruse väike klass on ümber ehitatud õpetajate jaoks, Elioni jaam õpilaste garderoobiks.</p> <p>2014.a –koolimaja fuajees on tehtud kapitaalremont (vahetatud põrand, seinamaterjalid, suur aken), maja vihmaveetorude süsteemi parandamine.</p> <p>Personali töötervishoiuarsti külastused on siiani tegemata. Eelarves oleme küll vahendeid selleks planeerinud, kuid ettenägematud kulud ei ole jätnud eelarvesse piisavalt vahendeid. Aruteludes personaliga on valikud langenud pigem remondile, sisustusele, koolitusele. Seda võib seletada ka asjaoluga, et hetkel on personali keskmine vanus 35 ehk pigem nooremajoolne ja tervisemured ei ole väga päevakorras.</p>
<p>Eelmise perioodi eesmärk: Selgitada kooli pidajale ruumipuuduse ohtu: vastavad taotlused, vestlused.</p> <p>2015.a – I ja II korrusele on ehitatud riietus- ja dušširuumid, remonditud koristajaruum, loodud on 4. klassiruum. Raamatukogu kolis majast välja, 700 m kaugusele. Raamatukogu tarbeks remonditi kunagine küla saunamaja, mis sisustati imearmsaks ja lapsesõbralikuks raamatukoguks.</p>

Personalirahulolu-uuringutest saab järeldada, et koolis töötajad on kõik juhtimisega rahul või väga rahul. Kooli juhtkond on lähtunud põhimõttest, et personali omavahelised head suhted

ning toetav ja innustav töökeskkond on omaette oluline väärtus, mille eest tuleb hoolt kanda. Suurt tähelepanu on mikrokliima kujundamisel pööratud ühistunnet tekitavate traditsioonide kujundamisele. Üheks oluliseks kooli tugevuseks on töötajad, kes osaledes kollegiaalses otsustusprotsessis, oskavad kasutada erinevaid probleemilahendamise meetodeid, mis võimaldavad saavutada otsustusprotsessis tulemusi. Kõik kollegiaalselt vastuvõetud otsused on töötajatele üheselt arusaadavad ja otsused toimivad, st need viiakse ka ellu. Töötajate toetamiseks ja julgustamiseks ning meeskonnatunde tugevdamiseks toimuvad enne oluliste koolielu puudutavate otsuste vastuvõtmist arutelud, mis võimaldavad kooli töötajatel olla kursis oluliste koolitööd puudutavate otsustega ja osaleda otsustusprotsessis. Juhtkonna liikmed on kättesaadavad erinevate sidevahendite kaudu ja reageerivad operatiivselt olukorras, mis eeldavad juhtkonnapoolset sekkumist.

Kuna muutuv õpikäsitud ja õpetaja rollimuutus õppeprotsessis on terves ühiskonnas tekitanud vastakaid arusaame, siis on üheks **parentusvaldkonnaks uues koostatavas arengukavas ühtsete arusaamade kujundamine kollektiivis seoses muudatustega õigusaktides seoses üleminekuga üldtööajapõhisele lähenemisele õpetaja töö korraldamisel, arvestades õpetaja rollimuutusi õppeprotsessis.**

Oluliseks tugevuseks on asjaolu, et kooli tööjaotus on taganud kooli arengu ja vajalike protsesside tulemusliku toimimise. Väljakujunenud kooli struktuur on lihtne ning töötajatele arusaadav. Kooli direktori juhtimisel toimuvad erinevate töörühmade koosolekud, kus osalejateks on enamjaolt kogu õpetajaskond. Lisaks õppenõukogu koosolekutele toimuvad veel: õppekava töörühma, arengukava töörühma, tugimeeskonna, õppekava toetavate sündmuste ja huvitegevuste arutelu koosolekud. Arutelude käigus koostatud korrad, eeskirjad, otsused ja haldusaktid annavad selguse koolis toimuvast eestvedamisprotsessist. Selleks, et kooli töötajad oleksid kursis nende tööülesannete täitmisega seotud oluliste koolitööd puudutavate otsustega, toimuvadki koolis koosolekud ning vajalik informatsioon kooli töötajatele on avalikustatud veebilehe, e-posti või õpetajatetoa infostendi kaudu. Siiski, muutused põhikooli-ja gümnaasiumiseaduses, teistes õigusaktides on toonud esile vajaduse üle vaadata olemaolevat tööjaotust, et vältida mõnede õpetajate ülekoormust.

Seetõttu on üheks **parentusvaldkonnaks uues koostatavas arengukavas kooli struktuuri ja tööjaotuse ülevaatamine sellest tulenevalt ametijuhendite korrigeerimine.**

Koolis on olulist tähelepanu pööratud sellele, et koolisisesed reeglid ning kogu dokumentatsioon vastaks Eesti Vabariigis kehtivatele õigusaktidele. Kooli tugevuseks võib lugeda seda, et on suudetud õigeaegselt korrigeerida kooli kui organisatsiooni tegevust ning õppe-kasvatustegevust seoses muutusega koolivälistes õigusaktides, mida tõendavad ajakohastatud koolidokumendid.

Oluliseks tugevuseks saab koolis pidada strateegilise juhtimise süsteemi rakendamist, mis põhineb protsessikesksel lähenemisviisil ning pideva parendamise ehk kavandamine – kavandatu teostamine – tulemuste hindamine – parendamine metodoloogial.

On suudetud luua sidusus sisehindamise aruande, arengukava, üldtööplaani, õppeaasta analüütilise kokkuvõtte ja õpetajate õppeaasta kokkuvõtte vahel, kuid kindlasti on vaja seda veel paremini juurutada kogu õpetajaskonna töös. Siit tulenevalt on uue arenguperioodi **parentusvaldkonnaks sihipäraselt parandada sidusust sisehindamise aruande, arengukava, üldtööplaani, õppeaasta analüütilise kokkuvõtte ja õpetajate õppeaasta kokkuvõtte vahel.**

Koolis viiakse läbi rahulolu-uuringuid personali, lastevanemate ja õpilaste seas. Küsimustikud viiakse läbi on-line küsimustikena ja seetõttu on neid kerge analüüsida. Oleme kasutanud eelmise arenguperioodi vältel samu küsimustikke, et saaks aastaid omavahel võrrelda. Tuleb tõdeda, et muutuste valguses on vaja koostada ka uued küsimustikud, mis vastaksid järgmistele kriteeriumitele: küsimuse asjakohasus; koolielu arendamisele kaasaaitav; vastaja vähene ajakulu. Uue arenguperioodi **parentusvaldkonnaks on rahuloluuuringute ajakohastamine.**

4.2. Analüüs hindamiskriteeriumi „Personalijuhtimine“ osas

Elmise perioodi eesmärk: Töötada välja uue töötaja „Tere tulemast“ kaust
Otseselt ei ole loodud vastavat kausta, kuid on loodud õpetajat toetav süsteem, mis põhineb tunnivaatlustele, vahetule tagasisidele ja õpetajate lahtistele tundidele.

Elmise perioodi eesmärk: Teha koolitusplaanis rohkem koostööd valla teiste koolidega
Väga hästi on sujunud koostöö valla teiste haridusasutustega. Vallavalitsuse poolt on organiseeritud ühiseid koolitusi ja samuti on korraldatud kolme kooli ühiseid koolitusi koolide endi poolt. Loetelu koolitustest: Rahvapillide töötuba, Õuesõppe koolitus, Animafilmi töötuba, Toimetulek käitumisprobleemidega õpilastega, Õuesõppe võimalusi Jõelähtme vallas, Tagasiside, mis toetab õpilase arengut.

Eelmise perioodi eesmärk: Muuta personali tunnustus- ja tähelepanuosutamissüsteem motiveerivamaks

Koostöös vallavalitsusega on kokkulepitud tunnustamissüsteem. Vallavalitsuse vastuvõtul õpetajate päeva puhul antakse järgmised valla tunnus- ja tänukirjad: „Tere tulemast Jõelähtme valla haridusperre“; tööjuubel; silmapaistev töö kooli ja maakonna tasandil. Vallavalitsuse vastuvõtul Vabariigi sünnipäeva puhul tunnustatakse õpetajaid ja õpilasi valla tänukirjaga, kes on silmapaistnud vabariigi tasandil.

Iga aasta lõpuaktusel tunnustab kool silmapaistvaid õpetajaid kooli tänukirjaga. Kaks korda aastas teeb kool personalile väljasõidu: detsembris ja augustis. Tähtsal kohal on personali sünnipäevade tähistamine koogi ja lilledega.

Kuna koolides on enamus õpetajad naised, siis väga liigutav on vallavalitsuse meespere traditsioon - käia naistepäeval naistöötajatele laulmas ja lilli toomas.

Eelmise perioodi eesmärk: Koolitada õpetajaid seoses uue PGSiga

Eelmise arengukava perioodi jäi kooli õppe- ja kasvatusprotsessi viimine kooskõlla uue põhikooli- ja gümnaasiumiseadusega, mis hakkas kehtima 1.09.2011.a. Suurim muutus seisneb õpikäsitusel ja hindamisel – teadmispõhine õpe on asendunud väljundipõhise õppega ning numbrilisele protsesshindamisele on lisandunud kujundav hindamine. Samuti ei saa kool tähelepanuta jätta ühiskonna „digipöret“, mis seab õpetajatele kõrgendatud nõudmised IT-valdkonnas. See kõik eeldab õpetajate uut mõttelaadi ja uut lähenemist õppeprotsessile. See on olnud aluseks õpetajate koolituste valikul kõik need aastad ja kindlasti saab olema ka järgmise arengukava perioodi ajal.

Siinkohal tahan välja tuua väga tõhusa koolitussüsteemi - „ÕPETAJALT ÕPETAJALE“ . See süsteem põhineb teineteisele parimate praktikate tutvustamisel infovahetundidel ja töökoosolekutel ning õpetajate omavahelisel tundide külastamisel. Võib öelda, et õpetajad on omavahel väga koostööaltid ja tänu sellele olema saavutanud ühtsed arusaamad PGSi muudatustest.

Kooli üheks oluliseks kooli tugevuseks on kindlasti stabiilse, kvalifitseeritud ja kogemustega pedagoogilise kaadri olemasolu, kes on suuteline toime tulema ka hariduslike erivajadustega õppijatega. Personali valikuga tuleb pidevalt tegeleda, sest head õpetajad teevad koolist hea kooli. Personali liikumine on olnud küllalt suur, kuid selle juures tuleb täheldada, et liikumine on peamiselt osalise koormusega ametikohtadel. Viie aasta jooksul on vahetunud 5 õpetajat: klassiõpetaja, kehalise kasvatus, kunstiõpetuse, muusika ja võõrkeele õpetaja. Peamisteks põhjusteks on suurema koormusega töökoht mujal asutuses ja kõrgem töötasu. Koostöös hoolekoguga on kaks õpetajat välja vahetatud ka ebaprofessionaalse käitumise pärast.

Rahulolu uuringud, töötajatega läbiviidavad arenguveestlused, eneseanalüüsid ja sisekontrolli tulemused näitavad, et õpetajad peavad väga tähtsaks, et koolis on loodud tingimused, et õpetajad saaksid toime tulla üleliigse pingeta koolis ettetulevate igapäevaste töösituatsioonidega.

Kõik ametikohad on täidetud, mis räägib sellest, et kvalifitseeritud spetsialistid tahavad kooli tööle tulla. 9st õpetajast 6 vastavad kvalifikatsioonile, 3 õpetajat omandavad kvalifikatsioonile vastavat haridust.

Koolis on õppe-ja kasvatusprotsessi läbiviimist toetav tugimeeskond: klassijuhatajad, psühholoog, abiõpetaja. Puudust tunneme logopeedist ja haridustehnoloogist. Siit tulenevalt on uue arenguperioodi **parendusvaldkonnaks täiendada kooli tugimeeskonda. Koolis on vaja logopeedi ja haridustehnoloogi.**

Täna on üheks oluliseks tugevuseks koolis loodud pedagoogilise personali enesehindamise ja personali arenguestluste süsteemi olemasolu. Personali arengu toetamisel väärtustatakse töötaja eneseanalüüsimisoskuse arendamist. Arenguestluste nähtakse töötajate arendamise ja tunnustamissüsteemi osana. Arenguestlustele eelneb töötaja kirjalik kokkuvõte oma tööst, saavutustest, täiendkoolituse tulemuslikkusest ja probleemidest. Koostatud töökokkuvõtted on aluseks arenguestluste läbiviimisel ning nendes formuleeritakse ettepanekud enda igapäevategevuse parendamiseks. Pedagoogilise personali enesehindamise ja personali arenguestluste süsteemi analüüs näitab, et mitte kõik õpetajad ei lähtu töökokkuvõtete koostamisel pideva parendamise tsükli põhimõtetest. Seetõttu on uues koostatavas arengukavas üheks oluliseks parendusvaldkonnaks õpetaja töökokkuvõtte koostamise juhendi koostamine selliselt, et see oleks rohkem protsessikeskne ning lähtuks kavandamine –kavandatu teostamine –tulemuste hindamine –parendamine metodoloogiast, hinnates enda tegevusi erinevates valdkondades, tuues välja oma tugevused ja nõrkused ning analüüsides enda arenguvõimalusi õppe-ja kasvatusprotsessi parendamise kontekstis. Seoses Hariduse Kutsenõukogu poolt (otsuse nr 12, 27. november 2013. a) kutsestandardite Õpetaja, tase 7 (kool) kehtestamisega, on vajalik õpetaja õppeaasta kokkuvõtte juhendi koostamisel arvestada ka kutsestandardis esitatud pedagoogiliste kompetentsidega. Jätkuvalt tuleb tähelepanu panustada sellele, et õpetajate õppeaasta kokkuvõtted oleksid rohkem analüütilised ja vähem kirjeldavad ning arenguestluste muutuks oma olemuselt koostöövestluseks. Uue arenguperioodi **parendusvaldkonnaks on parendada personaliga arenguestluste süsteemi.**

Üheks oluliseks tugevuseks on koolis metoodilise töö süsteemsus ja koolituste kavandamine arengukavast, õppeaasta kokkuvõttest ning õpetajate analüütiliste õppeaasta kokkuvõtetest

lähtudes, st koolituste läbiviimine on läbimõeldud ning toetab kooli arengueesmärke. Põhirõhk on kohapealsetel koolitusel ning teemad valitakse sisehindamise käigus üles kerkinud probleemide ja vajaduste järgi. Koolitusel saadud teadmisi jagatakse kolleegidega vestluste ja arutelude käigus, mida toetab pedagoogide omavaheline hea koostöö ning soov olla oma valdkonnas tulemuslik. Suurt tähelepanu pööratakse õpetajate IT-alasele koolitusele ja IT-toe pakkumisele. Oleme mõistnud, et õpetaja vajab IT-tuge, et orienteeruda võimaluste rohkuses selles valdkonnas. **Parendusvaldkonnaks on kaardistada haridustehnoloogi töö ülesanded meie koolis ja koolitada haridustehnoloog välja oma personali hulgast.**

4.3 Analüüs hindamiskriteeriumi „Koostöö huvigruppidega“ osas

Elmise perioodi eesmärk: Täiendada valla koolidevahelisi ühisüritusi: orienteerumispäev Neemes, suusapäev Kostiveres, kergejõustiku võistlused Lool;
Kuna nimetatud üritused on toimunud alates õppeaastast 2011-2012, siis võib neid kindlasti nimetada juba traditsioonilisteks.

Elmise perioodi eesmärk: Kutsuda taas kokku vilistlaskogu enne kooli 115. sünnipäeva
Kooli sünnipäevade tähistamisega saame õpilastes kasvatada oma kooli tunnet ja tugevdada küla kogukonna tunnet.

9.novembril 2012. aasta sügisel tähistasime pidulikult kooli 115. sünnipäeva. Sündmuste loetelu: õpilaste kohtumine kooli vilistlase Elsa Laugassoniga (lõpetanud 1940ndatel), näiteringi etendus “Isevärki koolitund“, laste omaloomingulised luuletused koolist, kontsert-aktus, kohvikõhtu lastevanematele ja teistele tähtsatele külalistele.

Elmise perioodi eesmärk: Tutvustada uusi kooli dokumente lastevanematele
Sama tähtis, kui õpetajaskonna ühtemoodi mõtlemine, on ka see, et lapsevanemad mõtleksid kooliga ühtemoodi. Selleks ei ole paremat viisi, kui suhtlemine koduga. Neeme Koolis on selleks kolm tasandit.

- Lastevanemate koosolekud toimuvad meil tervele koolile korraga, kaks korda aastas, sügisel ja kevadel. Kohaloleku protsent on olnud 50% - 87%ni. Oleme jõudnud arusaamisele, et lapsevanem ei tule enam ainult info vahetamise pärast kooli vaid kodust välja tuleku põhjuseks peab olema veel midagi. Täna on kõige tõhusam selline kohtumine, kus samal ajal toimub mitu asja korraga – lastevanematele väike loeng koos info jagamisega, õpilastele õppekava toetav töötuba ja pere pesamunadele lastehoid. Kindlasti kajastuvad lastevanemate soovid ja mõtted ka iga-aastastes rahulolu-uuringutes, mille kokkuvõtteid analüüsime õppeaasta esimesel koosolekul. Lastevanematele toimunud loengute teemad: kuidas oma last tõeliselt armastada, lapse koolivalmidus, tervislik toitumine, Gordoni meetod ja vägivallavaba kasvatus, kärjäärinõustamise teenused Rajaleidja keskus.
- Teine kokkupuutekoht on arenguestlustel. Arenguestlused toimuvad kord õppeaasta jooksul kolme osapoole vahel: õpilane-õpetaja-lapsevanem. Arenguestluse läbiviimise kord on ajakohastatud 28.08.2014.
- Kolmas kokkupuutekoht on koolis toimuvad üritused, kuhu on kõik lapsevanemad alati oodatud. Traditsioonilised sündmused kogu kooliperele: tarkusepäeva aktus, jõulupidu, emadepäeva perepäev, lõpuaktus. Need sündmused lõpevad alati väikese kohvi, koogi ja

omavahel vestlemisega.
<p>Eelmise perioodi eesmärk: Teha laialdasemat koostööd Päästeametiga. Märksõnad: veekogu, erinevad hädaolukorrad</p> <p>Koolil on Hädaolukorra lahendamise plaan (kehtestatud 21.02.2014), iga aasta esitatakse Päästeametile Enesekontrolli tuleohutuse aruanne. Loetelu loengutest, teemapäevadest ja projektidest: KEAT programm 5.-6.klassidele (Päästeameti projekt „Kaitse end ja aita teisi“, tule-, vee-, liiklusohutust ja esmaabi hõlmav); Rae liikluskool- helkuri koolitus; kooli külastab narkopolitsei koos koertega, politsei külastus – jalgratas, helkur, võõras vara; jalgrattalubade koolitus; ohud jääl, küberkiusamine, õpilase solvamine instagramis.</p>
<p>Eelmise perioodi eesmärk: Avaldada ajalehes Oma Poolsaar õpilaste jutustusi koolielust</p> <p>Antud perioodil on ilmunud ajalehes Oma Poolsaar seitse artiklit. Artikleid on kirjutanud nii õpilased, õpetajad kui ka kooli direktor. Kindlasti võiks olla igas lehes üks koolielu puudutav lugu. Ajaleht ilmub kaks korda aastas.</p>

Rahuloluuringute kokkuvõtete analüüsis selgus, et Neeme Kooli hoolekogu töö pole piisavalt nähtav kõigile lastevanematele. Kool on hoolekogu liikmetega seda probleemi arutatud ning hoolekogu on võtnud selle teadmiseks ning kindlasti arvestab seda oma tööd planeerides. Samas hindab kool koostööd hoolekoguga heaks ja operatiivseks. Hoolekogu töötab regulaarselt oma pädevuste piires ning hoolekogu esindajad osalevad kõikides olulistes kooli strateegilist arengut puudutavates protsessides.

Rahuloluuringute ja SWOT analüüsi käigus saadud tagasiside näitab, et infoliikumist kodu ja kooli vahel tuleb paremaks muuta. Peamiseks infoallikaks on lastevanemate list. See on operatiivsem kui e-kool, sest info liigub otse lapsevanema e-posti ja tõenäosus, et info jõuab lapsevanemani on kordades suurem, kui teatamine e-kooli kaudu. Head meelt teeb see, et analüüs näitab, et listile järgneb kohe suhtlemine oma lapsega ja klassijuhatajaga.

Analüüsi käigus selgus, et kodulehe uudiste rubriik tuleb ajakohastada. Olukorra paremaks muutmiseks on kokkulepitud kord, kus iga neljapäevases infotunnis lepikse kokku järgmise kahe nädala uudised ning see, kes edastab uudise kodulehe administraatorile ja see, kes paneb info lastevanemate listi.

Vajalikud koolisisesed dokumendid ja informatsioon õppeprotsessi ja huvitegevuse kohta on tehtud õpilastele ja vanematele kättesaadavaks kooli veebilehel. Infovahetus kooli ja kodu vahel on süsteemne (toimib lastevanemate list; e-kool; toimuvad konsultatsioonid vanematele; jooksvat infot avaldatakse lastevanemate listi kaudu, veebilehel ja infostendidel; vanemaid informeeritakse süstemaatiliselt laste arengust ja õppimise tulemustest koolis; toimuvad

vanemate koosolekud; pidevalt toimuvad probleemide arutamiseks klassijuhatajate ja kooli direktori vastuvõttud; psühholoog organiseerib lapsevanematele nõustamist).

4.4 Analüüs hindamiskriteeriumi „Ressursside juhtimine“ osas

Elmise perioodi eesmärk: kaasajastada õpikeskkond vastavalt PGSile

Viimase viie aastaga on kooli füüsilist õppekeskkonda tugevalt täiustatud ja parandatud. Kooli füüsiline õpikeskkond vastab põhimõtteliselt nõuetele, kui välja jätta see, et koolil peab olema võimla. Koolis on neli klassiruumi ja aula. Klassiruumid vastavad nõuetele. Õppevahendeid on täiustatud ja kaasajastatud pidevalt. Igas klassiruumis on statsionaarne esitlusvahend s.h kolmes klassiruumis puutetundlik tahvel ja kahes klassis dokumendikaamera. Igal õpetajal on oma arvutikoht. Õpilaste kasutuses on viis sülearvutit. Et mitmekesistada õppetööd, siis kasutame õppimises ka õpilaste nutiseadmeid. 90% 2.-6. klassi õpilastest on võimalik kasutada ainetunnis nutitelefoni või tahvelarvutit. Koolil on 2 klaverit: elektriklaver ja klaver „Estonia“ ning 10 kannelt. Kooli õueruumis on rannavolleplats, ühe korviga korvpalliplats, muruväljak, mänguväljak, õueklass. Külla on rajatud õpilaste ja õpetajate poolt loodusrada, et tundma õppida koduküla taimi. Talveperioodil rajatakse koolimaja juurde suusarajad. Vastava masina soetas külaselts koostöös Neeme Kooli Vanematekoguga. Koolil on ka väike suusabaas, kuhu on lapsevanemad anetanud suusavarustust: saapaid, suuski, suusakeppe. Tehnoloogiatunnid toimuvad Loo keskkoolis, kus on kaasaegselt sisustatud ruumid ja väga tore õpetaja. Ujumistunnid toimuvad Loo spordihoone ujulas. Kool kasutab raamatukoguna külaraamatukogu, mis asub majast 700 m kaugusel.

Elmise perioodi eesmärk: toetada töötajaid laialdasemas IKT vahendite kasutamises: IT-spetsialisti abi, koolitused

Kõik õpetajad on läbinud IT baaskursuse ja 90% õpetajatest puutetundliku tahvli baaskursuse. Kui kaks aastat tagasi loobusid õpetajad heal meelel klassiruumist, kus oli puutetundlik tahvel, et teine õpetaja saaks seal tundi läbi viia, siis täna selline vahetus enam kergesti kõne alla ei tule. Rääkimata sellest, et keegi loobub oma klassis dokumendikaamerast. Siin ei ole tegu mitte kadedate õpetajatega, vaid see räägib sellest, et IT-vahendite kasutamine tunnis on sama loomulik kui kriiditahvli kasutaminegi. Loomulikult on veel arenemisruumi ja õpetajate taseme ühtlustamist, kuid võib öelda, et õpetaja IT-alase enesetäiendamise võti peitub kaasaegses ja töökorras tehnikas, kiires internetis ja haridustehnoloogis. Siit tulenevalt on üheks **parendusvaldkonnaks IT-vahendite järjepidev kaasajastamine.**

Elmise perioodi eesmärk: lahendada 2013.aasta sügiseks ruumipuuduse probleem.

Võrreldes 2010. aasta prognoosi hetke seisuga, siis õpilaste arvu järsk kasv lükkus kaks aastat edasi. Täna on ruumipuudus lahendatud, kuid 2017 aasta kevadel lõpetab Neeme lasteaia Mudila 15 koolieelikut. Kuhu teha 5. klassiruum?

Koolis analüüsitakse järjepidevalt igakuiseid kütte-, elektri-, veekulusid ning sellest lähtuvalt planeeritakse kokkuhoidu soodustavad tegevused. Kuna koolimaja köetakse elektriga, siis elektrihinna tõus ja maja I korruse vähene soojapidavus on tõstnud küttekulu väga kõrgeks.

Üheks **parentusvaldkonnaks uuel arenguperioodil on leida koostöös vallavalitsusega mõistlikumad lahendused maja kütmiseks.**

Üheks kooli tugevuseks on säästlike ja keskkonnahoidlike käitumisharjumuste väärtustamine igapäevases tegevuses. Säästlikku majandamiseoskust ja keskkonnahoidlikku suhtumist kujundatakse õpilastes läbi õppe-ja kasvatusprotsessi ning projektitööde, mille algatajateks on õpetajad ning mis hõlmavad kõiki kooliastmeid. Oluline on see õppe-ja kasvatusprotsessi aspektist ning eriti oluline on siin kogu kooli personali eeskuju. Näiteks valgustuse kustutamine, kui seda ei vajata, tilkuvate veekraanide märkamine, radiaatorite reguleerimine vastavalt vajadusele, mitte ülekütmine jne. Koolis eraldatakse kasutatud paber ülejäänud prügi hulgast, võetakse kasutusele ökonoomsemaid valgustussüsteeme, hoitakse veeseadmed korras jne. IT-vahendite kasutuselevõtmisega (näiteks puutetundlikud tahvlid ja dokumendikaamerad) vähenes paberikulu.

Suurimaks probleemiks on õpilastearvu järsk kasv ja sellega kaasnev ruumipuudus. Kui analüüsida 2015-2020 aastate lasteaia Mudila koolieelikute arvu, siis klasside täituvus järgmise arenguperioodi ajal oleks järgmine.

Õa	I	II	III	IV	V	VI	Kokku
15/16	12	4	3	8	3	1	31
16/17	7	12	4	3	8	3	37
17/18	16	7	12	4	3	8	50
18/19	8	16	7	12	4	3	50
19/20	7	8	16	7	12	4	69
20/21	6	7	8	16	7	12	56
21/22	?	6	7	8	16	7	44+

Vajalikud klassiruumid oleks järgmised

õa	1.klassiruum	2.klassiruum	3.klassiruum	4.klassiruum	5.klassiruum
15/16	I /12	II-III / 4+3	IV /8	V-VI /3+1	
16/17	I / 7	II /12	III-IV / 4+3	V-VI /8+3	
17/18	I/16	II /7	III /12	IV-V/ 4+3	VI/8
18/19	I/ 8	II/ 16	III/ 7	IV/ 12	V-VI/ 4+3
19/20	I/ 7	II/ 8	III/ 16	IV/ 7	V-VI/ 12+4
20/21	?	?	?	?	?

Õppeaastal 2020/2021 tekib küsimus, kuidas komplekteerida klassid. Kas on vaja juurde 6. klassiruumi?

Siit tulenevalt on uue arenguperioodi **parentusvaldkond ruumipuuduse lahendamise koostöös hoolekogu ja omavalitsusega.**

4.5 Analüüs hindamiskriteeriumi „Õppe- ja kasvatusprotsess“ osas

<p>Eelmise perioodi eesmärk: Viia kooli õppekava 2013. aastaks vastavusse riikliku õppekavaga Kooli õppekava on riikliku õppekavaga vastavusse viidud. Ainekavad on täpsustatud. Tööd tuleb taha veel põhimõttega - õpetaja ei õpeta õpikut vaid õppekava. Peamised sammud, mis on tehtud õppekava arendamisel:</p> <ul style="list-style-type: none"> • juurutamisel on arusaam väljundipõhisest õppest ning kujundavast hindamisest kui selle osast; • parandatud on hindamisest teavitamise korda – kodulehel on õpetajate töökavad, kus on määratud aine sisu, õpitulemused ja hindamise põhimõtted; • juurutamisel on arusaamad – planeerimise aluseks on õpitulemus mitte õpisisu ja vastutuse jagamine ainekavades ehk aineülene õpetamine; • üle on mindud uuele hindamissüsteemile – kokkuvõtavad hinded tunnistustusele paneme I pa ja II pa. Tunnistusele lisaks saab iga õpilane kirjaliku hinnangu ainetes edasijõudmise kohta; • muutunud on kooli autahvli põhimõte: tunnustada õpilast kooli eduka esindamise eest, mitte „5“ eest.
<p>Eelmise perioodi eesmärk: Rakendada e-kool Koolis on e-kool alates 1.09.2012.</p>
<p>Eelmise perioodi eesmärk: Tähistada küla vaatamisväärsused ja ajaloolised objektid infotahvlitega; Külla on rajatud loodusrada õpetajate ja õpilaste ühistööna. Suureks abiks oli suvine laste töölaager. Stendid ja postid tegi kooli töömees. Uueks ideeks on loodusraja infotahvlid vahetada välja QR-koodi vastu.</p>
<p>Eelmise perioodi eesmärk: Leida õpilaste töödele paremaid väljapanekuid (kooli esindamine)</p> <ul style="list-style-type: none"> • Valla animafilmi loomisvõistlus 5.-6. lassidele – mõlemas vanusegrupis I koht • Harjumaa IV klasside kirjandusviktoriinil IV koht • Harjumaa III klassi õpioskuste olümpiaadil 12. koht • E-Twinningu projekt Schoolvision 2012 (oma riiki ja kooli tutvustava videode rahvusvaheline konkurss) – õpilaste lemmik • Loodusharidusprojekt „Silma ilma“ • ProgeTiigri konkursi „Tuleviku õpperuum 2050“ lõppvooru pääsenute tööde esitlus Tallinnas. Meie poiste töö „Õpirahu“ 5-19 aastaste loovtööde kategooria, 3D graafika, II koht • Maakondlikel ja vabariiklikel joonistusvõistlustel osalemine- auhinnalised kohad • Teatريفestivalidel ja festivalil Koolitants osalemine – auhinnalised kohad

Sisehindamise tulemuste analüüsi põhjal saab väita, et koolis on tugisüsteem, kus õpilastele on tagatud nende võimetest ja isikupärast tulenev tugi ja toetus. Kahjuks peab tõdema, et käesoleval õppeaastal puudub koolis logopeed, kuid püsivat logopeedilist abi vajaks 4 õpilast. Omavalitsusega koostöös toimub pidev tööturu uuring, et leida vajalik spetsialist. Kooli eduka toimimise eelduseks on toimiva tugisüsteemi olemasolu, mis tagab õpilaste õpijõudluse.

Olenemata logopeedi puudumisest teevad õpetajad oma tööd hästi. Ilmekalt iseloomustab seda see fakt, et pikendatud õppetööle õpilasi pole jäetud ning puudulikke aastahindeid pole pandud. Kindlasti on selles oluline koht kujundaval hindamisel.

Toetatakse ka andekaid õpilasi. Ühele II klassi õpilasele rakendati individuaalne õppekava, et ta saaks läbida ühe õppeaasta jooksul nii II klassi kui ka III klassi õppekavad. Tegu ei ole mitte ainult andeka, vaid ka väga tööka ja motiveeritud õpilasega. Head tulemused on inglise keele õpitulemustes, kus õpilased läbivad sisseasumiskatsetel inglise keele testid väga heade tulemustega.

Kooli õpiabisüsteemile on seatud järgmised ülesanded:

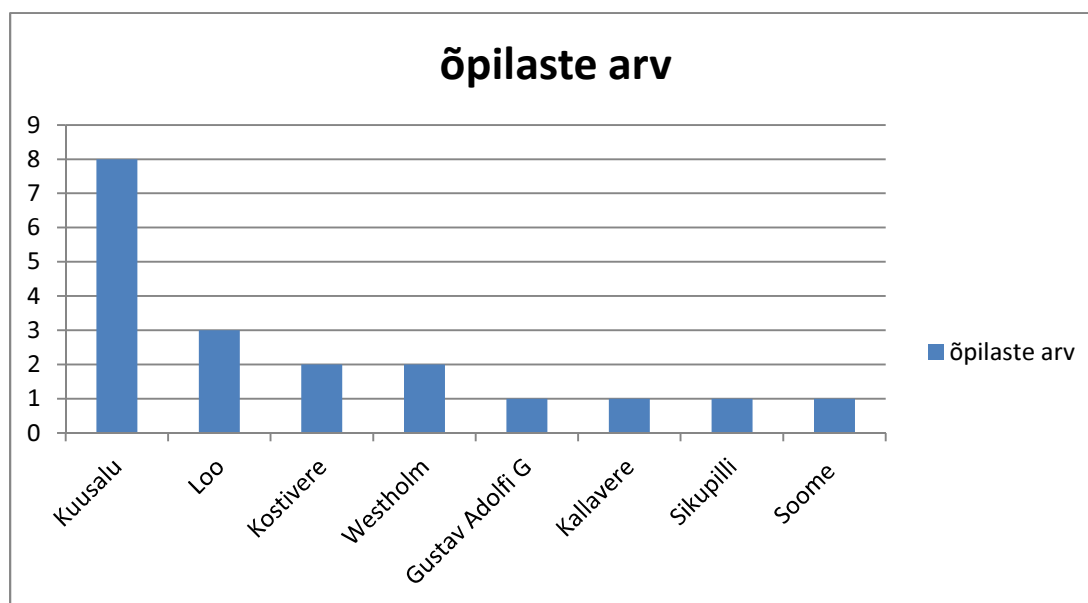
1. varakult avastada õpilased, kelle õppimist segab, takistab või välistab mingi väline või isiksusest tulenev asjaolu ning reageerida võimalikult varases probleemide ilmnemise staadiumis;
2. õppetöö diferentseerimine/modifitseerimine, individualiseerimine, abiõpetaja kasutamine klassi tasandil;
3. lapse tunniväline individuaalne abistamine (järeleaitamine) klassi-, abi- või aineõpetajate poolt;
4. koostöö lapsevanemaga, lapsevanema pedagoogiline nõustamine;
5. võimetekohane huvitegevuse soovitamine.

Haridusliku erivajaduse väljaselgitamiseks jälgib klassi-ja aineõpetaja õpilase individuaalset toimetulekut õpituatsioonis. Vajadusel toimub õpitulemusvestlus tekkinud õpiraskuse põhjuse analüüsimiseks ja lahenduste leidmiseks, milles osalevad õpilane, aineõpetaja, klassijuhataja, lapsevanem. Vestlus põhineb aineõpetaja analüüsil, klassijuhataja analüüsil ning võib kasutada ka testharjutusi. Õpilaste toetamisel kasutatakse aineõpetaja konsultatsioone, õpilasele koostatud töökava, õpitulemusvestlust (kus osalevad õpilane, aineõpetajad, klassijuhataja, HEV-koordinaator, direktor, vanem), ja tugiteenuse rakendamist vastavalt vajadusele. Kogu õpiabisüsteemi juhib haridusliku erivajadusega õpilase õppe koordineerija (HEV-koordinaator). Tugisüsteemide head toimivust näitab ka asjaolu, arenguveestluste ja rahulolu-uuringu põhjal on lapsevanemad laste õpetamisega väga rahul.

Koostöös hoolekoguga on tänaseks koolis hästi toimiv eelkool. Kui vaadata kogu eelmise arenguperioodi ajal eelkooliga seonduvat, siis võib väita, et eelkool on kooli üks osa.

Kevadised koolieelikutega kohtumised on asendunud kohtumistega kord veerandi jooksul ja alates käesolevast õppeaastast toimuvad eelkooli tunnid juba kord kuus. Eelkooli tähtsaim eesmärk on õpetada lastele sotsiaalseid oskusi - kuidas toime tulla klassikaaslastega ja kooli kodukorraga.

Kuna kooli missiooniks on luua tingimused konkurentsivõimelise hariduse omandamiseks, siis on mõistlik tuua välja graafik, mis näitab meie laste koolide valikuid peale Neeme Kooli lõpetamist. Laste valikute hulgas on ka koole, kus peab tegema sisseastumiskatsed, sellest võib järeldada, et kooli missioon, luua tingimused konkurentsivõimelise hariduse omandamiseks on täidetud. Samas on hea meel tõdeda, et tõusnud on koduvalla koolide valimine õpingute jätkamiseks. Kui analüüsisime aastaid 1999-2011, siis selle 13 aasta jooksul läks Kostivere Kooli 2 ja Loo Keskkooli samuti 2 õpilast, siis allolevast graafikust on näha, et viimase 4 aasta jooksul on Loole läinud juba 3 ja Kostiverre 2 õpilast.



Joonis 1. Õpilaste koolide valikud aastatel 2012-2015

Ühe õpilaste arengut olulisel määral toetava tugevusena võib esile tõsta koolis hästi toimivat õppekava toetavate klassiväliste tegevuste ja huvitegevuse süsteemi. Huvitegevus on koolis õppe-kasvatustsükli lahutamatu osa. Huvitegevuse korralduses võib eristada kolme suunda: 1) koolis tegutsevad huviringid, 2) klassi- ja ülekoolilised üritused ning 3) õppekava elluviimist toetavad õppekäigud ja ekskursioonid. Kooli hoones töötavad järgmised huviringid: saksa keele ja prantsuse keele ring, kunstiring, spordiring, näitering, laulukoor ja

Jõelähtme muusika- ja kunstikooli klaveri- ja kitarriõpe. Suurt tähelepanu on pööratud õppekava toetavatele õppekäikudele ja ülekoollistele üritustele, et avardada õpilaste silmaringi ning seostada õpitu tegeliku eluga.

Aastatel 2011 -2014 toimunud olulisemad õppekava toetavad õppekäigud ja ekskursioonid olid alljärgnevad:

- Tallinna Loomaaed (eelkooli väljasõit), Pärnu Mini Zoo;
- Viru raba, Keila jõesaar, Jõelähtme valla vaatamisväärsused, Valgejärve loodusõpperada, Taevaskoda, Tädu loodusrada;
- Eesti Draamateater M. Keränen, „Kuldne Lurich“, „Vana roosa maja“;
- Nuku- ja noorsooteater, Lugu kahest vereliblest“, Canterville`i lossi vaim“, A. Lindgren „Kalle Blomkvist“;
- Teater Estonia etendus „Saabastega kass“;
- Vene Kultuurikeskus etendus E. Raud „Naksitrallid“;
- Viljandi Ugala etendus „Arabella“;
- Aruküla rahvamaja, Rakvere teatri etendus, A.Kivirähk „Kaekirjak“;
- Eesti joonisfilmistudio
- Eesti Panga muuseum, Harjumaa muuseum „Leib“, Tallinna Vanalinna Bastioni käigud, Maanteemuuseum, KUMU, „Pronksist tuul ja marmorunenäod“, Rebala muuseum „Pronksiaeg“, Tallinna Tervishoiumuuseum;
- Jõelähtme vallamaja;
- KEAT programmi õpitoad- päästeamet, tuletõrje, demineerimiskeskus, raudteeohutus.

Ühe parendusvaldkonnana tuleb järgneval perioodil üle vaadata ja täiustada nii kooli õppekava kui huvitegevuse raames toimuvate õppekäikude ja –ekskursioonide süsteem muutunud põhikooli riikliku õppekava kontekstis.

Nagu eelnevalt juba mainitud, siis kindlasti kuulub **parendusvaldkonda õppekava arendamine. Jätkata õppekava uute põhimõtete juurutamist: arusaam väljundipõhisest õppest ning kujundavast hindamisest kui selle osast; planeerimise aluseks on õpitulemus mitte õpisisu; vastutuse jagamine ainekavades ehk aineülene õpetamine.**

5. Sisehindamise aruandest tulenevad olulised parendusvaldkonnad 2016-2020 a arengukavas

5.1. Eestvedamise ja juhtimise valdkond

5.1.1. Ühtsete arusaamade kujundamine kollektiivis seoses muudatustega õigusaktides seoses üleminekuga üldtööajapõhisele lähenemisele õpetaja töö korraldamisel, arvestades õpetaja rollimuutusi õppeprotsessis.

5.1.2. Kooli struktuuri ja tööjaotuse ülevaatamine sellest tulenevalt ametijuhendite korrigeerimine.

5.1.3. Sihipäraselt parandada sidusust sisehindamise aruande, arengukava, üldtööplaani, õppeaasta analüütilise kokkuvõtte ja õpetajate õppeaasta kokkuvõtte vahel.

5.2. Personalijuhtimise valdkond

5.2.1. Parendada personaliga arenguveestluse süsteemi.

5.2.2. Kaardistada haridustehnoloogi töö ülesanded meie koolis ja koolitada haridustehnoloog välja oma personali hulgast.

5.3. Huvigruppidega koostöö valdkond

5.3.1. Rahuloluuuringute ajakohastamine.

5.4. Ressursside juhtimise valdkond

5.4.1. Ruumipuuduse lahendamine koostöös hoolekogu ja omavalitsusega

5.4.2. Leida koostöös vallavalitsusega mõistlikumad lahendused maja kütmiseks.

5.4.3. Järjepidevalt kaasajastada kooli infotehnoloogilisi vahendeid

5.5. Õppe-ja kasvatusteprotsessi juhtimise valdkond

5.5.1. Vaadata üle ja täiustada nii kooli õppekava kui huvitegevuse raames toimivate õppekäikude ja –ekskursioonide süsteem muutunud põhikooli riikliku õppekava kontekstis.

5.5.2. Jätkata õppekava uute põhimõtete juurutamist: arusaam väljundipõhisest õppes ning kujundavast hindamisest kui selle osast; planeerimise aluseks on õpitulemus mitte õpisisu; vastutuse jagamine ainekavades ehk aineülene õpetamine.

6. Kokkuvõte

Sisehindamise läbiviimise tulemuste põhjal võib teha kokkuvõtliku järelduse, et kool

toimib hästi ning on tervikuna juhitud, õpetajaskond töötab professionaalselt. Kooli põhiprotsessi, õppe-ja kasvatustsiprotsessi tulemuslikuks toimimiseks vajalikud tugisüsteemid ja -protsessid toetavad seda. Kuid samas on piisavalt võimalusi, mida näitab käesolev sisehindamise aruanne, nende protsesside mõjususe tõstmiseks. Kool on järjepideva arengu teel ja kasutab sisehindamisel enesehindamismeetodeid. Jätkuvalt tegeletakse sisehindamise kui pideva protsessi ajakohastamisega, et muuta sisehindamine senisest enam tõenduspõhisemaks.

7.Aruande kohta arvamuste avaldamise märked

Käesoleva aruande kohta on kooli õppenõukogu avaldanud arvamuse.

Õppenõukogu koosolek 27. august 2015. aasta protokoll nr 4.